

Laporan Mingguan (19 – 23 Oktober)

Ringkasan:

Ulasan pekan lalu: Mayoritas sentimen yang mewarnai IHSG berasal dari domestik seperti keputusan BI untuk mempertahankan suku bunga acuan, surplus neraca perdagangan dan pengumuman rencana merger bank Syariah. Selama pekan lalu, IHSG berada di zona hijau dan arus modal asing yang keluar tercatat lebih kecil.

Prakiraan pekan ini: Pada pekan ini, investor akan mencermati rilis data GDP Q3/2020 dari China. Sebagai negara dengan perekonomian terbesar kedua di dunia, China merupakan salah satu mitra dagang paling penting bagi Indonesia. Keberhasilan dalam menangani pandemi Covid-19 telah membuat negara tersebut mampu mengalami pemulihan ekonomi yang relatif cepat.

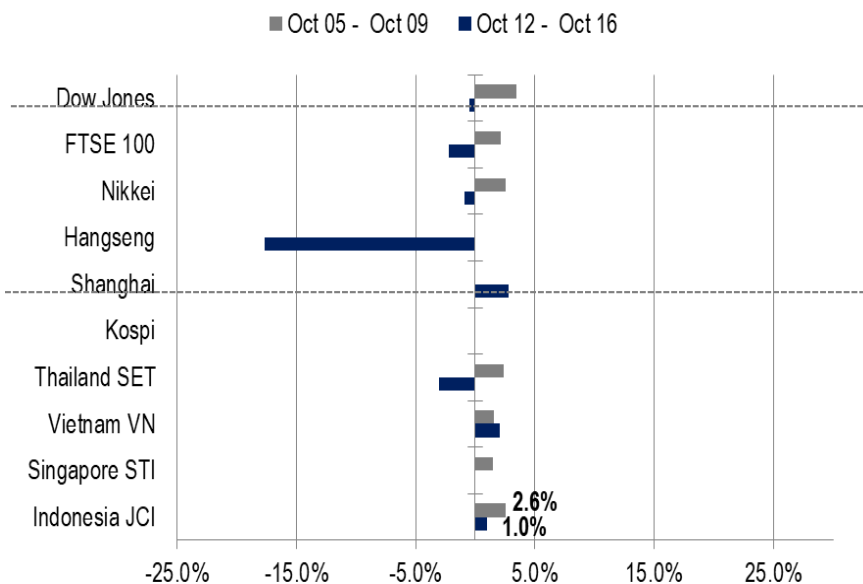
IHSG Pekan Lalu

• Indeks Harga Saham Gabungan (IHSG) : 5.103,41 (+1,0%)
 Investor Asing : *Net sell* senilai Rp592 miliar (vs. *net sell* pekan lalu senilai Rp2,3 triliun)
 USD/IDR : 14.698 (-0,01%)

IHSG Ditutup Menguat

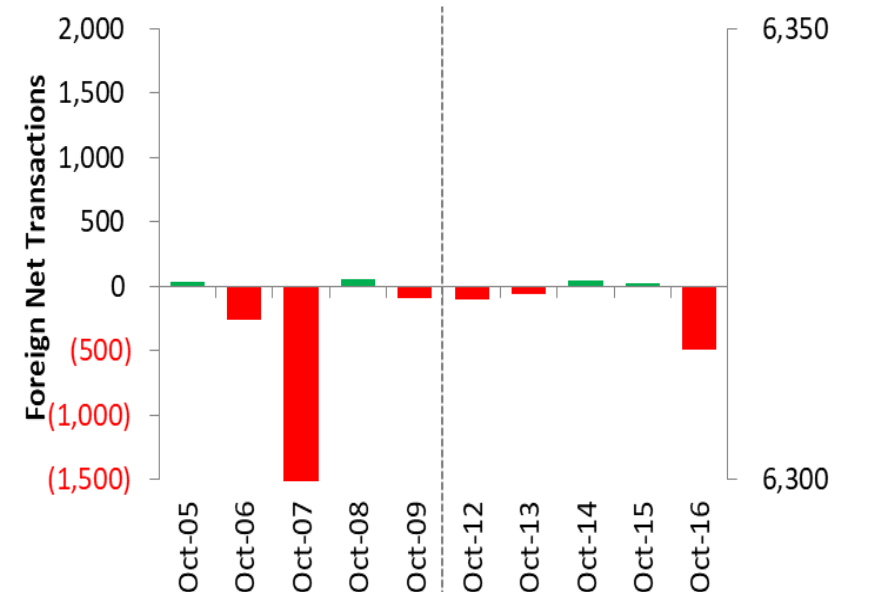
- 12 Oktober – IHSG ditutup menguat seiring diberlakukannya kembali PSBB transisi di DKI Jakarta mulai tanggal 12-25 Oktober 2020.
- 13 Oktober – IHSG masih melanjutkan penguatannya setelah Rapat Dewan Gubernur Bank Indonesia (RDG BI) memutuskan untuk menahan tingkat suku bunga acuan BI 7DRRR sebesar 4% pada Oktober 2020, dan juga tingkat suku bunga deposit facility dan bunga lending facility masing-masing di level 3,25% dan 4,75%. Selain itu, penguatan IHSG juga berasal dari pengumuman rencana merger bank BUMN syariah yaitu PT BRI Syariah Tbk (BRIS), PT BNI Syariah dan PT Bank Syariah Mandiri.
- 15 Oktober – IHSG berbalik arah ke zona merah ditengah rilisnya data neraca perdagangan September 2020 yang mencatatkan surplus sebesar USD2,44 miliar. Surplus terjadi karena nilai ekspor pada September sebesar USD14,01 miliar, sedangkan nilai impor sebesar USD11,57 miliar.

Global Market Movements



Source: Bloomberg, NHKSI Research

Foreign Net Flow – Last 10 Days



Source: Bloomberg, NHKSI Research

Pergerakan Sektor Pekan Lalu

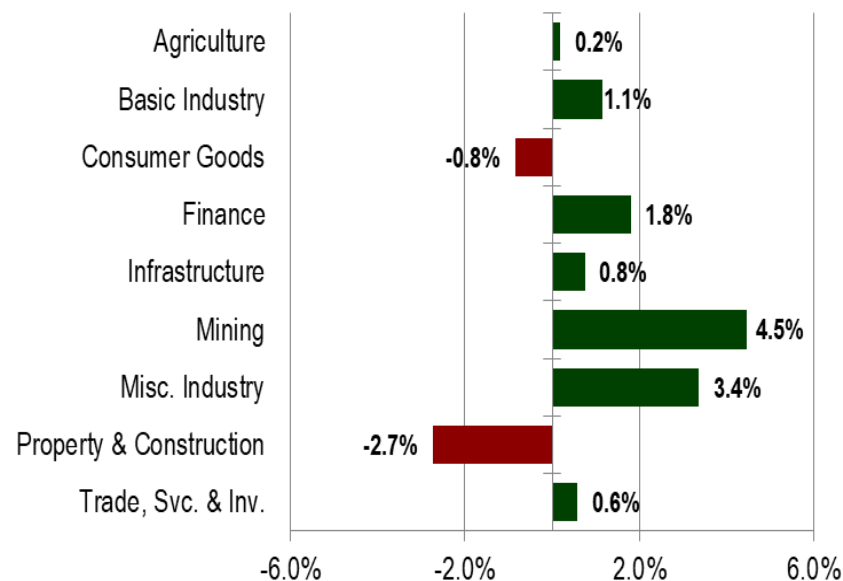
- Sektor Pertambangan**

Sektor pertambangan mencatatkan penguatan terbesar mencapai 4,5% selama pekan lalu. Penguatan pada sektor ini ditopang oleh salah satu sahamnya yaitu ANTM (+22,8%) seiring dengan adanya katalis positif terkait rencana membangun industri baterai berbahan baku Nikel. BUMN yang akan mengerjakan proyek besar ini adalah PT Aneka Tambang (ANTM), PT Pertamina dan PT Perusahaan Listrik Negara. Katalis positif lainnya adalah insentif fiskal berupa pembebasan royalti bagi batubara yang dijadikan bahan baku hilirisasi.

- Sektor Properti**

Sektor properti masih berada di zona merah dan tercatat melemah sebesar 2,7%, ditekan oleh saham POLL yang melemah sebesar 24,0% yang merupakan emiten dengan market cap terbesar di sektor ini. Namun, saham di sektor properti -- CTRA (+10,7%) dan konstruksi -- WSKT (+22,2%) berhasil menguat signifikan selama pekan lalu. Sebagai catatan, WSKT kembali mendapatkan kontrak baru senilai Rp3,2 triliun dimana sebagian besar proyek tersebut berasal dari pekerjaan infrastruktur pemerintah.

JCI Sector Movement



Source: Bloomberg, NHKSI Research

JCI's Top Foreign Transaction

Top Buy (RG)	NB Val.	Top Sell (RG)	NS Val.
MDKA	121.8	UNTR	-131.7
BBCA	91.7	TLKM	-129.8
BBRI	85.3	BMRI	-91.8
BULL	58.6	BSDE	-86.9
BTPS	55.2	PGAS	-82.3

Source: NHKSI Research

Prakiraan Pekan Ini

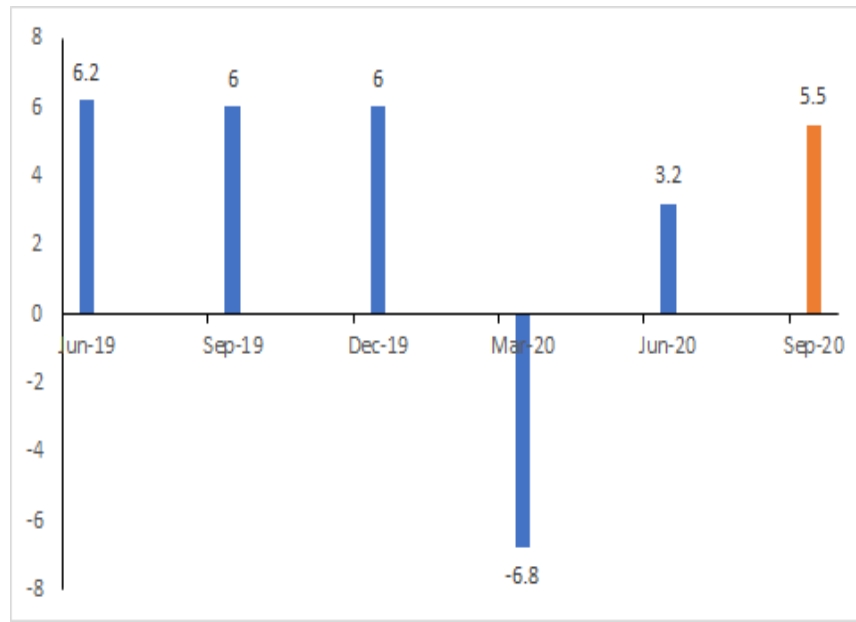
- **Rilis Data GDP Tiongkok Q3/2020**

Keberhasilan Tiongkok dalam menanggulangi pandemi Covid-19 telah membawa dampak positif bagi negara dengan perekonomian terbesar kedua tersebut. Hal ini ditunjukkan dari pertumbuhan GDP kuartal lalu sebesar 3,2%, di kala sebagian besar negara di dunia mengalami kontraksi. Secara konsensus, pertumbuhan GDP Q3/2020 akan berada di kisaran 5,5%.

- **Sectoral Rotation Graph**

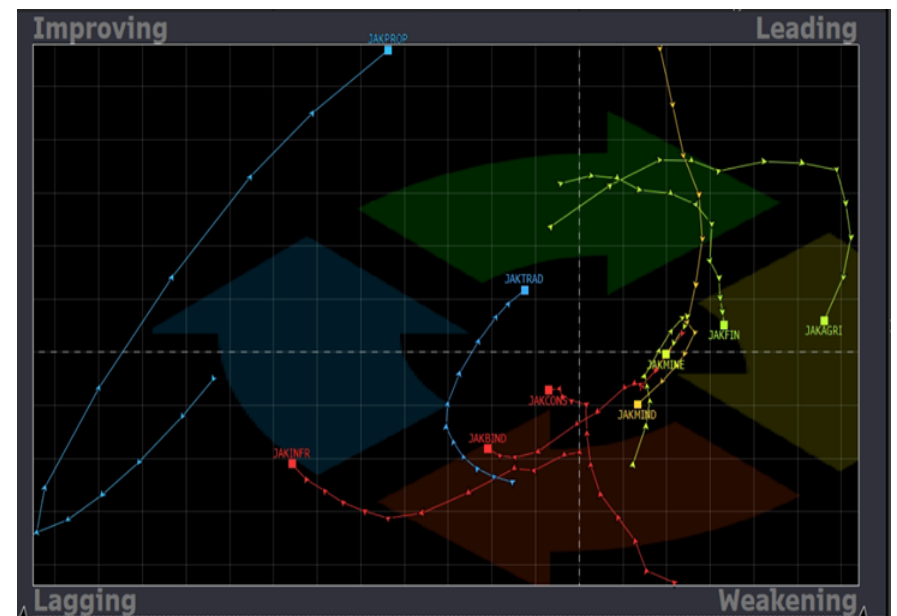
Berdasarkan Relative Rotational Graph mingguan, terdapat 2 sektor yang cukup menarik karena telah memasuki area improving. Pertama, sektor properti yang mendapat sentimen positif dari pengesahan RUU Cipta Kerja yang memberi banyak kemudahan dalam perizinan lahan dan usaha. Saham-saham pilihan yang dicermati antara lain: WSKT, PTPP, DMAS, dan PWON. Kedua, sektor Perdagangan ritel juga mendapat angin segar dari relaksasi PSBB di Jakarta. Investor dapat mempertimbangkan saham-saham seperti ERAA, ACES, dan MAPI.

China Q3 GDP Data



Source: Bloomberg, NHKSI Research

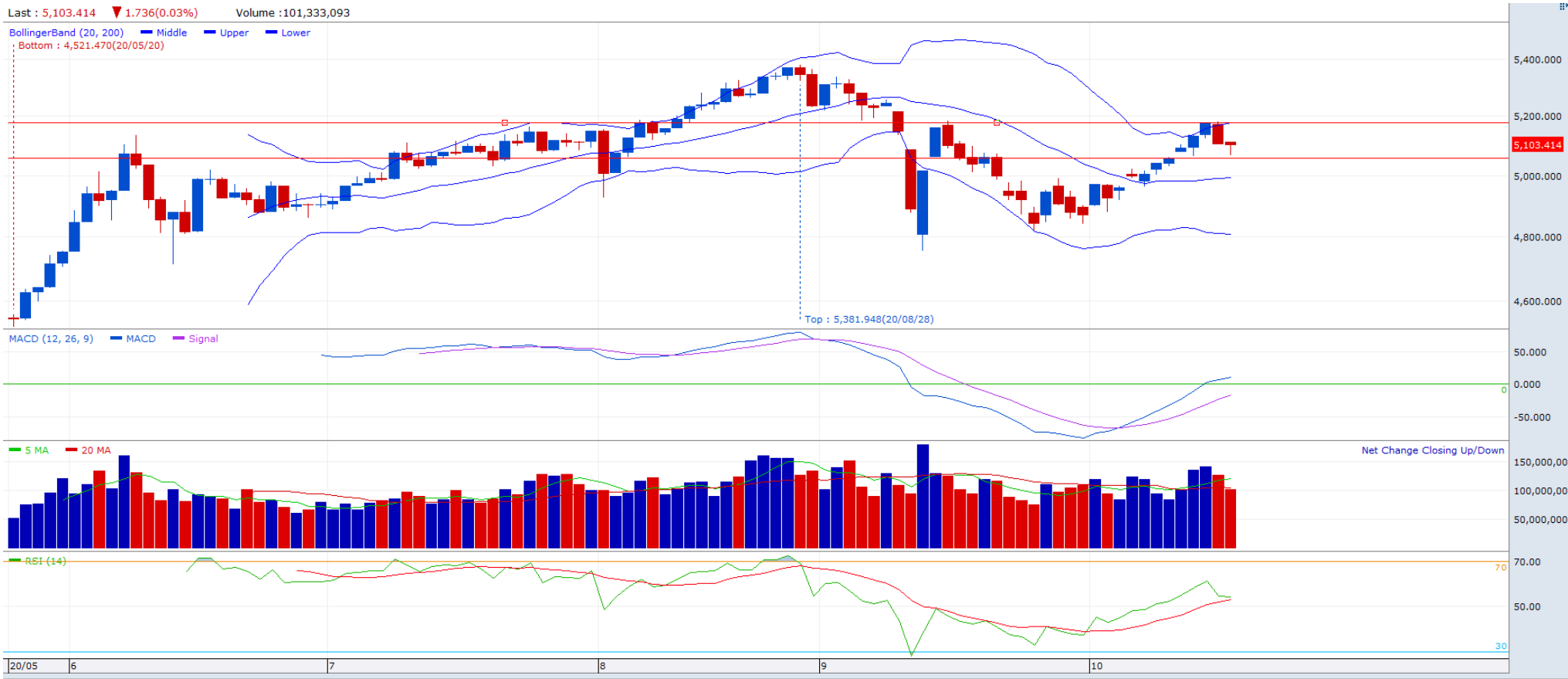
Sectoral Rotation Graph



Source: Bloomberg, NHKSI Research

JCI Index

Close	5103,414	Upper Limit	5176,945	Lower Limit	4808,848	MACD	10,725
Signal	-15,856	RSI	54,36	Signal	53,02	Support	5057
Resistance	5175						



Kalender Ekonomi

Date	Country	Hour JKT	Event	Period	Consensus	Previous
Monday, 19-Oct	CH	09:00	GDP YoY	3Q20	5.50%	3.20%
	CH	09:00	Industrial Production YoY	Sep	5.80%	5.60%
	CH	09:00	Retail Sales YoY	Sep	1.70%	0.50%
Tuesday, 20-Oct	US	19:30	Housing Starts	Sep	1452k	1416k
Wednesday, 21-Oct	UK	13:00	CPI MoM	Sep	--	-0.40%
	UK	13:00	CPI YoY	Sep	--	0.20%
	UK	13:00	CPI Core YoY	Sep	--	0.90%
	UK	13:00	PPI Output NSA MoM	Sep	--	0.00%
	UK	13:00	PPI Output NSA YoY	Sep	--	-0.90%
	US	18:00	MBA Mortgage Applications	Oct	--	-0.70%
Thursday, 22-Oct	US	19:30	Initial Jobless Claims	Oct	--	898k
Friday, 23-Oct	GE	14:30	Markit Germany Manufacturing PMI	Oct	54	56.4
	EC	15:00	Markit Eurozone Manufacturing PMI	Oct	53.1	53.7
	UK	15:30	Markit UK PMI Manufacturing SA	Oct	--	54.1
	US	20:45	Markit US Manufacturing PMI	Oct	53.4	53.2

Source: Bloomberg, NHKSI Research

Kalender Aksi Korporasi

Date	Event	Company
Monday, 19-Oct	RUPS	BRAM
Tuesday, 20-Oct	RUPS	DVLA, MBAP
Wednesday, 21-Oct	RUPS	PALM, BSSR, BMRI
Thursday, 22-Oct	Right Issue RUPS	DNAR GREN
Friday, 23-Oct	RUPS	CLEO, DIGI

Source: NHKSI Research

INNI Index's Stocks List

	Last Price	End of Last Year Price	Target Price*	Rating	Upside Potential (%)	1 Year Change (%)	Market Cap (IDR tn)	Price / EPS (TTM)	Price / BVPS	Return on Equity (%)	Dividend Yield TTM (%)	Sales Growth Yoy (%)	EPS Growth Yoy (%)	Adj-Beta
Finance						(9.0)	2,160.4							
BBCA	28,925	33,425	34,000	Buy	17.5	(6.9)	713.1	25.5x	4.2x	17.0	1.9	6.6	(5.0)	1.1
BBRI	3,310	4,400	4,000	Buy	20.8	(17.0)	408.3	14.3x	2.2x	15.2	5.1	(2.1)	(37.2)	1.3
BBNI	4,780	7,850	6,000	Buy	25.5	(34.1)	89.1	7.3x	0.8x	10.9	4.3	(1.5)	(41.6)	1.4
BMRI	5,600	7,675	7,000	Buy	25.0	(15.5)	261.3	10.8x	1.5x	13.3	6.3	4.1	(23.9)	1.4
Consumer						(15.0)	1,063.9							
GGRM	43,500	53,000	59,600	Buy	37.0	(20.4)	83.7	8.0x	1.5x	21.0	N/A	1.7	(10.7)	1.0
KINO	2,980	3,430	2,950	Hold	(1.0)	(28.2)	4.3	15.6x	1.6x	10.7	3.6	(1.3)	(67.6)	0.9
ICBP	9,750	11,150	12,150	Buy	24.6	(13.9)	113.7	19.5x	4.0x	22.7	2.2	4.1	31.2	0.8
KLBF	1,560	1,620	1,870	Buy	19.9	(5.7)	73.1	27.7x	4.5x	17.0	1.3	3.8	10.3	1.0
Infrastructure						(31.0)	586.68							
TLKM	2,780	3,917	3,800	Buy	36.7	(32.4)	275.4	14.8x	2.9x	19.6	5.5	(3.6)	(0.8)	1.0
JSMR	3,770	5,175	4,550	Buy	20.7	(33.6)	27.4	21.8x	1.5x	6.9	0.4	(51.0)	(90.0)	1.4
EXCL	2,130	3,150	3,350	Buy	57.3	(39.7)	22.8	10.5x	1.1x	11.1	0.9	6.7	526.9	1.1
TOWR	1,020	805	1,310	Buy	28.4	55.7	52.0	19.4x	5.6x	31.1	2.3	21.7	30.0	0.9
PGAS	1,035	2,170	1,400	Buy	35.3	(53.4)	25.1	83.8x	0.7x	0.8	4.0	(17.9)	(85.0)	1.6
TBIG	1,450	1,230	1,400	Hold	(3.4)	8.6	32.9	31.9x	5.5x	21.9	1.9	13.2	33.8	1.0
Trade						(20.5)	568.1							
UNTR	21,700	21,525	19,000	Hold	(12.4)	6.6	80.9	8.3x	1.4x	17.3	4.5	(23.4)	(28.3)	0.9
MAPI	655	1,055	870	Buy	32.8	(42.8)	10.9	412.7x	2.0x	0.5	N/A	(32.2)	N/A	1.2
ERAA	1,655	1,795	2,000	Buy	20.8	4.1	5.3	17.7x	1.1x	6.3	N/A	(6.3)	5.9	1.5
Property						(37.0)	305.6							
CTRA	755	1,040	780	Hold	3.3	(35.2)	14.0	13.5x	0.9x	7.0	1.1	(10.8)	(43.8)	1.4
WSKT	690	1,485	820	Buy	18.8	(56.2)	9.4	N/A	0.6x	(7.0)	0.5	(45.7)	N/A	1.8
WIKA	1,230	1,990	1,410	Hold	14.6	(35.6)	11.0	6.7x	0.8x	11.3	4.1	(37.2)	(71.9)	1.8
PTPP	910	1,585	1,250	Buy	37.4	(46.0)	5.6	9.7x	0.5x	4.9	3.7	(36.6)	(94.5)	1.8
PWON	394	570	440	Hold	11.7	(36.5)	19.0	10.3x	1.3x	13.2	N/A	(43.7)	(64.7)	1.6
Basic Ind.						(15.7)	603.9							
SMGR	9,100	12,000	11,500	Buy	26.4	(27.8)	54.0	21.4x	1.6x	8.0	0.4	(2.0)	25.6	1.3
CPIN	5,825	6,500	6,660	Hold	14.3	3.6	95.5	26.9x	4.2x	17.0	1.4	(6.7)	(3.8)	1.5
Misc Ind.						(24.3)	263.7							
ASII	4,740	6,925	5,575	Buy	17.6	(25.6)	191.9	8.2x	1.3x	15.9	3.9	(22.7)	16.1	1.3
Mining						(11.6)	327.8							
TINS	830	825	1,200	Buy	44.6	(6.7)	6.2	N/A	1.3x	(21.4)	N/A	(18.5)	N/A	1.6
PTBA	2,010	2,660	2,900	Buy	44.3	(11.1)	23.2	6.7x	1.4x	21.0	16.2	(15.1)	(38.5)	1.1
INCO	3,960	3,640	4,500	Hold	13.6	10.3	39.3	19.5x	1.3x	7.1	N/A	23.3	N/A	1.6
ANTM	935	840	1,100	Buy	17.6	(2.6)	22.5	N/A	1.2x	(0.5)	0.3	(36.0)	(80.2)	1.6
ITMG	8,100	11,475	12,000	Buy	48.1	(36.1)	9.2	6.8x	0.7x	10.1	15.7	(26.9)	(50.0)	1.2
ADRO	1,155	1,555	1,700	Buy	47.2	(12.2)	36.9	9.5x	0.7x	7.0	9.5	(23.2)	(47.7)	1.4
MEDC	382	732	931	Buy	143.7	(30.6)	9.6	N/A	0.5x	(12.8)	N/A	(7.6)	N/A	1.6
Agriculture						(12.2)	75.3							
AALI	10,950	14,575	14,200	Buy	29.7	4.3	21.1	37.7x	1.1x	3.0	0.8	6.5	796.6	1.5
LSIP	930	1,485	1,200	Buy	29.0	(22.5)	6.3	18.9x	0.7x	4.0	1.6	(1.9)	550.0	1.6

Source : Bloomberg, NHKSI Research

PT NH Korindo Sekuritas Indonesia

Member of Indonesia Stock Exchange

Head of Research

Anggaraksa Arismunandar

Market Strategy, Economy, Misc. Industry
T +62 21 5088 9134 ext. 9134
E anggaraksa@nhsec.co.id

Analyst

Ajeng Kartika Hapsari

Property, Construction
T +62 21 5088 ext 9130
E ajeng@nhsec.co.id

Analyst

Arief Machrus

Banking, Fixed Income
T +62 21 5088 ext 9127
E arief.machrus@nhsec.co.id

Analyst

Meilki Riyanto Darmawan S

Mining, Plantation
T +62 21 5088 ext 9128
E meilki.darmawan@nhsec.co.id

Analyst

Putu Chantika Putri D

Consumer, Retail
T +62 21 5088 ext 9129
E putu.chantika@nhsec.co.id

Analyst

Restu Pamungkas

Telco, Tower, Toll road
T +62 21 5088 ext 9133
E restu.pamungkas@nhsec.co.id

Research Support

Jasmine Kusumawardani

T +62 21 5088 ext 9132
E jasmine.kusumawardani@nhsec.co.id

Head Office :

District 8 Treasury Tower 51st Fl.
Unit A, SCBD Lot.28
Jl. Jendral Sudirman Kav. 52-53 J
akarta Selatan 12190
Telp : +62 21 50889100
Fax : +62 21 50889101

Branch Office BSD:

ITC BSD Blok R No.48
Jl. Pahlawan Seribu Serpong
Tangerang Selatan 15322
Indonesia
Telp : +62 21 5316 2049
Fax : +62 21 5316 1687

Branch Office Medan:

Jl. Timor No. 147
Medan
Sumatera Utara 20234
Indonesia
Telp : +62 61 4156500
Fax : +62 61 4568560

Branch Office Semarang:

Jl. MH Thamrin No. 152
Semarang
Jawa Tengah 50314
Indonesia
Telp : +62 24 8446878
Fax : +62 24 8446879

DISCLAIMER

This report and any electronic access hereto are restricted and intended only for the clients and related entities of PT NH Korindo Sekuritas Indonesia. This report is only for information and recipient use. It is not reproduced, copied, or made available for others. Under no circumstances is it considered as a selling offer or solicitation of securities buying. Any recommendation contained herein may not be suitable for all investors. Although the information hereof is obtained from reliable sources, its accuracy and completeness cannot be guaranteed. PT NH Korindo Sekuritas Indonesia, its affiliated companies, employees, and agents are held harmless from any responsibility and liability for claims, proceedings, action, losses, expenses, damages, or costs filed against or suffered by any person as a result of acting pursuant to the contents hereof. Neither is PT NH Korindo Sekuritas Indonesia, its affiliated companies, employees, nor agents are liable for errors, omissions, misstatements, negligence, inaccuracy contained herein.